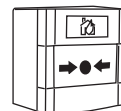




CP 85



CP 86



CP 95

## معرفی محصول

شستی های اعلام حریق در دو مدل، برگشت پذیر (مدل CP 95) و برگشت ناپذیر (CP 85 و CP 86) طراحی شده و قابلیت کاربرد در محیط های درون ساختمانی را دارا می باشند.

در مدل CP 86 از شیشه محافظ ضدآب برای جلوگیری از فعال شدن شستی در اثر ورود آمدن ضربات غیرضروری و همچنین جلوگیری از نفوذ آب در شرایط محیطی نامطلوب استفاده شده است.

## Description

There are two types of design: Resettable (CP 95 Model) and unresettable (CP 85 and CP 86 Models). All of the manual call points are suitable for indoor applications.

In CP 86 model, a waterproof glass is provided to protect the product against activation caused by unnecessary impacts and also against water penetration in undesirable environmental conditions.

## ویژگی ها

- قابلیت نصب روکار (همه مدل ها) و توکار (تنها در مدل های CP 85 و CP 86)
- طراحی و ساخت مطابق با استانداردهای EN 54-11 و ISIRI 6174
- سازگاری با سیستم های اعلام حریق ساخته شده مطابق با استانداردهای بین المللی مرتبط
- مقاوم در برابر رطوبت و خوردگی
- شیشه محافظ ضد آب (فقط در مدل CP 86)
- سیستم فرمان میکروسوییچ
- تعبیه قسمت زرد رنگ برای تایید فعال شدن شستی های قابل برگشت (فقط در مدل CP 95)
- کلید تست و ریست کردن شستی های CP 95 / کلید تست برای شستی های CP 85 و CP 86
- قابلیت سیم بندی ترمینال «خارج از فضا» (تنها در مدل های قابل برگشت)
- پیش بینی طول عمر ۱۵ سال
- ۲ سال گارانتی

## Features

- Wall mount (for all models) and flush mount (only for CP 85 and CP 86)
- Designed and manufactured according to EN 54-11 and ISIRI 6174
- Compatible with fire alarm systems which manufactured according to relevant international standards
- Stability against humidity and corrosion
- Protective waterproof glass (CP 86 model only)
- Microswitch command system
- Visible warning flag confirms activation in resettable model
- Test and Reset key for CP 95 / Test key for CP 85 , CP 86
- Terminals wire wrap capability (out of case, only at resettable models)
- 15 years expected life
- 2 years guarantee



استاندارد ملی ایران شماره ۶۱۷۴  
 According to ISIRI 6174 standard



آزمایشگاه آرمان ایمن ایرانیان، آزمایشگاه همکار سازمان ملی استاندارد ایران  
 آزمایشگاه همکار علمی و فنی سازمان آتش نشانی و خدمات ایمنی شهرداری تهران  
 Arman Iman Iranian Laboratory - Accredited laboratory of Iranian National Standards Organization - Scientific and technical colleague laboratory of firefighting organization and safety services of Tehran municipality



گواهینامه مدیریت کیفیت ISO 9001-2008  
 از توف نورد آلمان و مرکز تایید صلاحیت ایران NACI  
 Certificate of Quality Management ISO 9001-2008 from TÜV of Germany and Iranian authority confirmation center NACI



تندیس و گواهی ستاره طلایی کیفیت از موسسه انگلستان تایید صلاحیت شده از UKAS انگلستان  
 The certification of quality golden star from ACL institute of England confirmed by UKAS of England.



استاندارد الزامات CE اروپا از G2S  
 CE Standard of the Europe from G2S institute of Italy

## Technical specifications

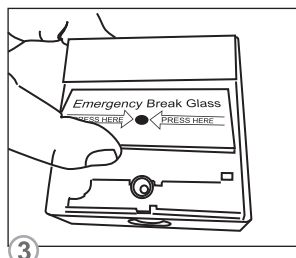
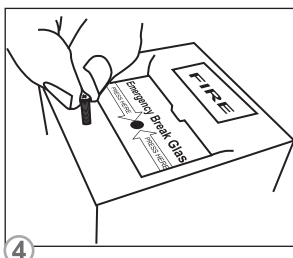
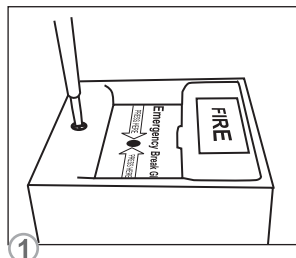
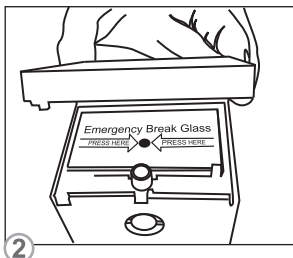
## مشخصات فنی

Manual call point Model	CP 95	CP 86	CP 85	مدل شستی
design standard	ISIRI 6174 & EN54-11			استاندارد طراحی
operating voltage	12-32 V.D.C.			گستره ولتاژ
static current at 24 V.D.C.	0 A			جریان در حالت standby در ۲۴ V.D.C.
alarm Current at 24 V.D.C.	50 mA			جریان در حالت آلام در ۲۴ V.D.C.
alarm resistance	470 Ω			مقاومت آلام
operating temperature	- 20 °C + 70 °C			گستره دمایی کارکردی
operating humidity	(non- condensing) 0% - 98% RH (بدون میعان)			گستره رطوبت کارکردی
connection type	4- way terminal block			نحوه اتصال
Installation terminal conductor size	1,5 mm <sup>2</sup>			اندازه رسانای ترمینال نصب
functional environmental condition	Indoor use			شرایط محیطی کارکردی
Max. contact resistance (Closed)	5 Ω			حداکثر مقاومت کنتاکت در حالت بسته بودن
electrical contact material	Metal			جنس کنتاکت الکتریکی
mounting	قطر روکار only wall	روکار و توکار flush & wall	روکار و توکار flush & wall	شرایط نصب
Housing and mounting box color / material	ABS مقاوم در برابر حریق قرمز / Fire proof ABS Red			رنگ / جنس بدنه
accessories	Test Key کلید تست			لوازم جانبی
IP Rating	IP 43			درجه حفاظت
dimensions	87 × 87 × 52 mm			ابعاد
weight	130 g	168 g	133 g	وزن

## Glass replace guidance

Cp86 Cp85

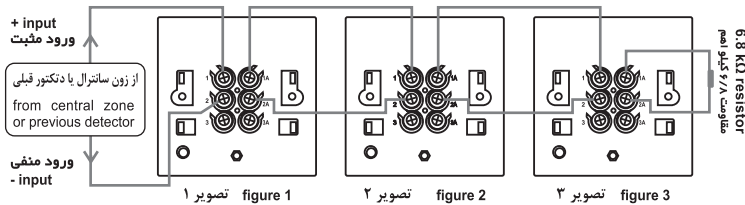
## راهنمای تعویض شیشه



## Installation guide

Cp86 Cp85

## راهنمای نصب



شستی اگر در انتهای خط زون باشد مقاومت ۶/۸ کیلو اهم طبق تصویر شماره ۳ بین ۱A و ۲A وصل می شود.  
 اگر شستی قبل از دکتورها باشد طبق تصویر شماره ۱ خروجی سیم های زون از ۱A و ۲A به دکتور بعدی می باشد.

کنتاکت شماره ۱: ورودی +  
 کنتاکت شماره ۲: خروجی +  
 کنتاکت شماره ۳: ورودی -  
 کنتاکت شماره ۴: خروجی -

When the manual call point is the last device of the line, 6.8 kΩ resistor will be connected between 1A and 2A (according to figure 3).  
 When the manual call point is located before detectors, zone output wired from 1A and 2A will be entered to the next detector (according to figure 1).

Contact No. 1: + Input  
 Contact No. 1A: + Output  
 Contact No. 2: - Input  
 Contact No. 2A: - Output

شستی اگر در انتهای خط زون باشد مقاومت ۶/۸ کیلو اهم طبق تصویر باید مابین پایه های ۲ و ۴ بسته شود. اگر شستی در وسط دتکتورها قرار گیرد خروجی مثبت و منفی از دتکتورها به ترتیب به پایه های ۳ و ۱ وصل می شود. و بر عکس اگر دتکتورها بعد از شستی قرار دارند ، خروجی ۴ و ۲ به ترتیب به مثبت و منفی دتکتور وصل می شود.

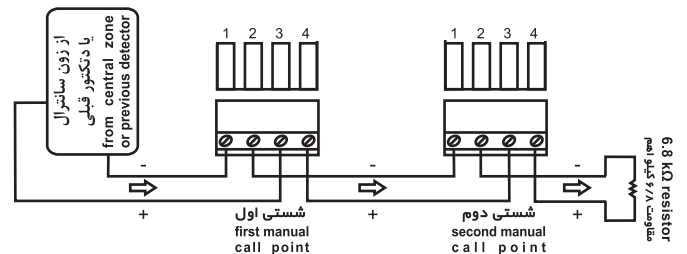
**⚠** توجه : در شستی Cp95 هرگاه در پانل صفحه جلو شستی (صفحه پلاستیکی سفید رنگ) نوار زرد رنگ بالای صفحه قابل رویت باشد ، حتما شستی را به حالت آماده به کار ببرید و صفحه سفید رنگ را در جای خود قرار دهید در غیر اینصورت در حالت حریق باقی می ماند و آلارم کاذب حریق به دستگاه مرکزی ارسال می کند.

When the manual call point is the last device of the line, 6.8 kΩ resistor must be connected between 2 and 4 (according to the figure)

When the manual call point is located between detectors, positive and negative outputs from detectors will be connected to 3 and 1, respectively.

When the detectors are located after manual call point, 2 and 4 outputs will be connected to the positive and negative bases of the detector.

**⚠ Caution:** In CP 95 Model, when the yellow flag is visible, the manual call point is activated. To reset the device, use the test key, otherwise false signal will be sent to Control Panel.

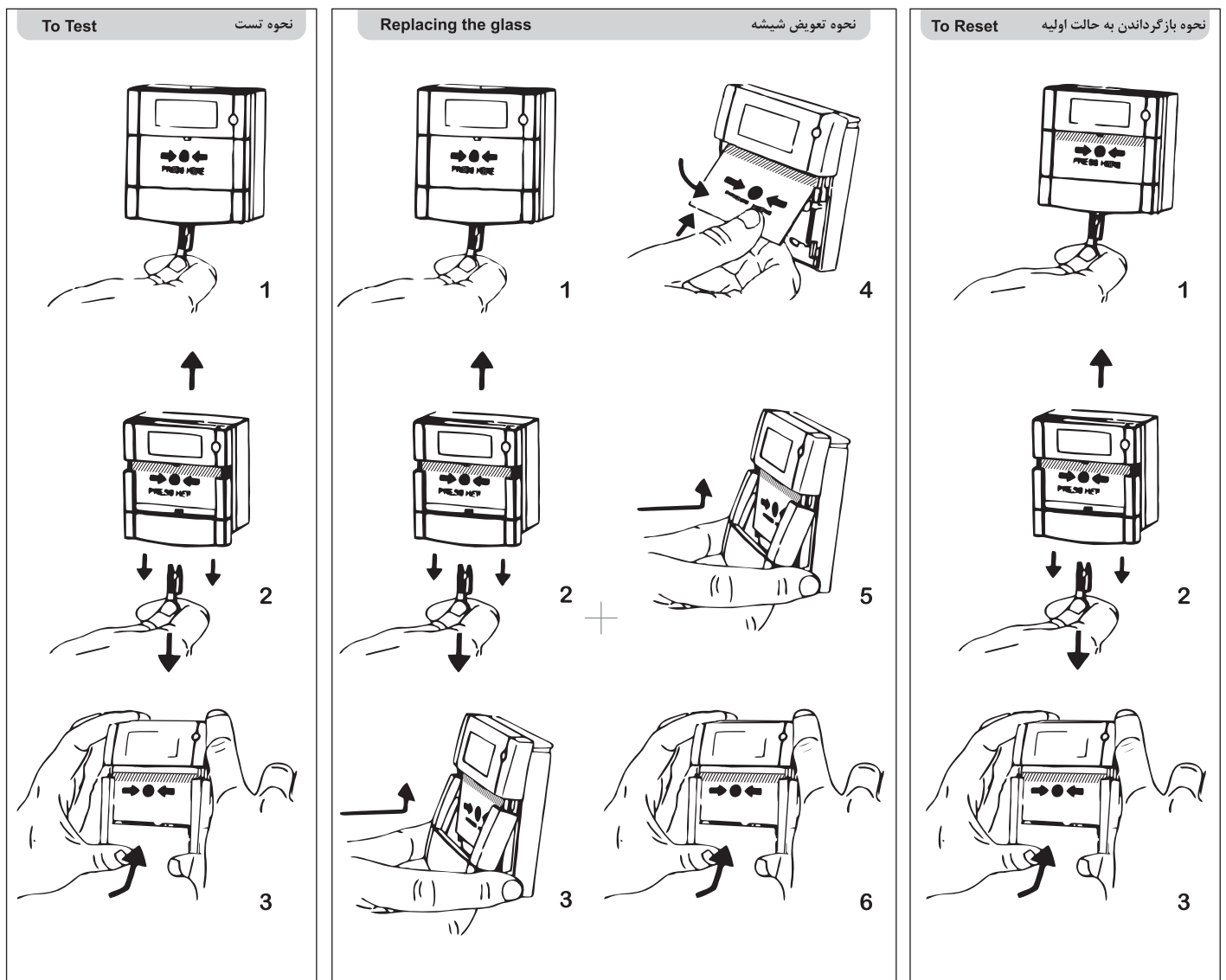


Contact No. 1: - Input  
Contact No. 2: - Output  
Contact No. 3: + Input  
Contact No. 4: + Output

کنتاکت شماره ۱: ورودی -  
کنتاکت شماره ۲: خروجی -  
کنتاکت شماره ۳: ورودی +  
کنتاکت شماره ۴: خروجی +

Guidance for testing, replacing the glass (or resettable element) and reset of CP 95 Model

راهنمای تست کردن، تعویض شیشه و ریست کردن شستی CP 95



در مدل CP 95 از مکانیزم ساده و هوشمندانه ای استفاده شده که شامل یک قطعه پلاستیکی محکم و مکانیزم فنری می باشد که حالت شکسته شدن شیشه در مدل CP 85 را شبیه سازی می نماید. پس از عمل کردن شستی، قسمت زرد رنگی در بخش فوقانی کاور جلویی قابل مشاهده خواهد بود که نشان دهنده حالت فعال شدن شستی می باشد. با استفاده از کلید تست امکان ریست کردن شستی ها به حالت اولیه وجود دارد.

In CP 95 model, a very simple and smart mechanism is used, including a rigid plastic part and a spring mechanism which simulates breaking glass mode in CP 85 model. When the manual call point gets activated, the yellow flag at upper part of the front cover will be visible. By using the test key, it is possible to reset the product.

برای دریافت اطلاعات بیشتر در مورد نصب، تعمیر، نگهداری و بررسی اصالت کالا از طریق کد ۱۶ رقمی مندرج در پشت محصولات به وبسایت شرکت به نشانی [www.zitexiran.com](http://www.zitexiran.com) مراجعه نمایید.

For more information about installation, repairing, maintenance and checking the originality of the products via 16 digits code on the back side of the products, please visit our website: [www.zitexiran.com](http://www.zitexiran.com)